

フォルスタージャパン
カジュアルプラス
FJC-95G(BK) ブラック



CASUAL+

廃棄(リサイクル)時にご注意願います。

2001年4月施行の家電リサイクル法では、お客様がご使用済みのワインセラーを廃棄される場合には、収集・運搬料金と再商品化料金(リサイクル料金)をお支払いいただき、対象品を販売店や市町村に適正に引き渡すことが求められています。

長年ご使用のワインセラーの点検を!



愛情点検

このような症状はありませんか?

- 電源コード、プラグが異常に熱い
- 電源コードに深い傷や変形がある
- 焦げくさい臭いがする
- ワインセラー床面にいつも水が溜まっている
- ビリビリと電気を感ずる
- その他の異常や故障がある

使用を中止してください。

故障や事故防止のため、コンセントから電源プラグを抜いて、必ずお買い上げの販売店にご連絡ください。点検・修理についての費用など詳しくは販売店にご相談ください。

製品仕様

種 類	家庭用ワインセラー	定 格 周 波 数	50/60Hz
品 番	FJC-95G(BK)ブラック	定 格 電 流	1.6A
定 格 内 容 積	定格ラベルに表示	温 度 調 整	5~20℃
外 形 寸 法	幅 500mm	使 用 周 囲 温 度	10~38℃
	奥行 545mm	消 費 電 力 量	定格ラベルに表示
高 さ 770mm		質 量 (重 量)	37kg
定 格 電 圧	100V		

※より快適にお使いいただけるよう、製品改良に随時努めております。
そのため一部仕様が変わる場合がありますので、何卒ご了承ください。

お客様メモ お買上げの際にご記入ください。お問い合わせのときに便利です。

お 買 上 げ 日	年 月 日	品 番
お 買 上 げ 販 売 店		(TEL.)

保証書(後日発行)

保証書は弊社へのユーザー登録に基づいて発行されます。必要事項をご記入の上、必ずご登録ください。保証書受領後は内容をご確認の上、大切に保管してください。



フォルスタージャパン FJC-95G Casual+(カジュアルプラス)について

登場から30余年。フォルスタージャパンは長期熟成用の本格ワインセラー「ロングフレッシュ」を通じ、ソムリエをはじめ多くのワインのプロ、そして専門店やワイン愛好家の方々をサポートしてまいりました。そんなワインセラーのトップブランドとしての発想とノウハウ、そして、誰もがもっと手軽に楽しめるワインセラーを!というお客様からの

強い要望からこの「カジュアル」シリーズは生まれました。「ロングフレッシュ」のセカンドセラーとして、お気に入りのワインのサービス温度をキープするデイセラーとして…。一定期間の熟成・保存に必要な十分な機能と、インテリアとしての高いデザイン性を兼ね備えたフォルスター「カジュアル」が、いまさらにアップグレードしてあなたに、ワインの新しい楽しみ方をご提案します。

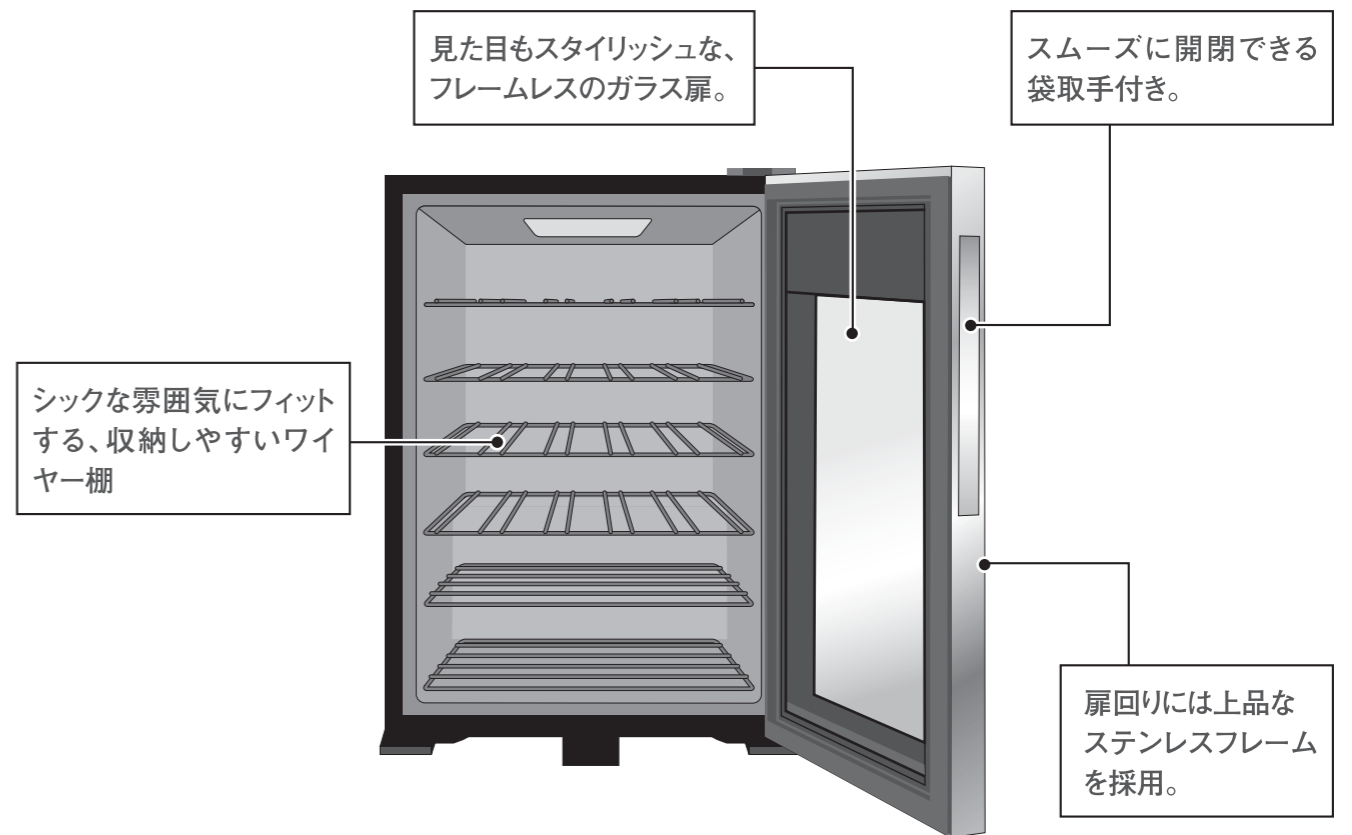
もくじ

はじめに (フォルスタージャパン Casual+について).....	2	使い方(温度調節).....	8
各部の仕組み.....	4	お手入れ.....	10
据え付け.....	6	安全上のご注意.....	12
		保証・アフターサービス.....	14

■ノンフロンワインセラーです

- このワインセラーは、ノンフロンタイプの冷媒と断熱発泡ガスを使用しています。
[冷媒：イソブタン、断熱発泡ガス：シクロペンタン]
これらは、オゾン層を破壊せず地球温暖化に対する影響が極めて少ない、地球環境にやさしい物質です。
- イソブタン冷媒は、可燃性ですが、「冷媒回路」に密封されており、通常のご使用において漏れ出すことはありません。

製品特長



機能性

- 地球環境に配慮したノンフロン冷媒(R600a)を採用。
- 5℃～20℃の間でお好みの温度(1℃刻み)に設定できます。
- ワインのディスプレイ効果を高める白色LED照明。
- 優れた断熱性で外気に影響されにくく、省エネ効果の高い3重構造ガラス扉。
- 外気温が高くなる夏場や停電時も安心な、温度異常警報装置。

各部の仕組み

- 各部の名称
- コントロールパネル
- 温度異常警報装置について

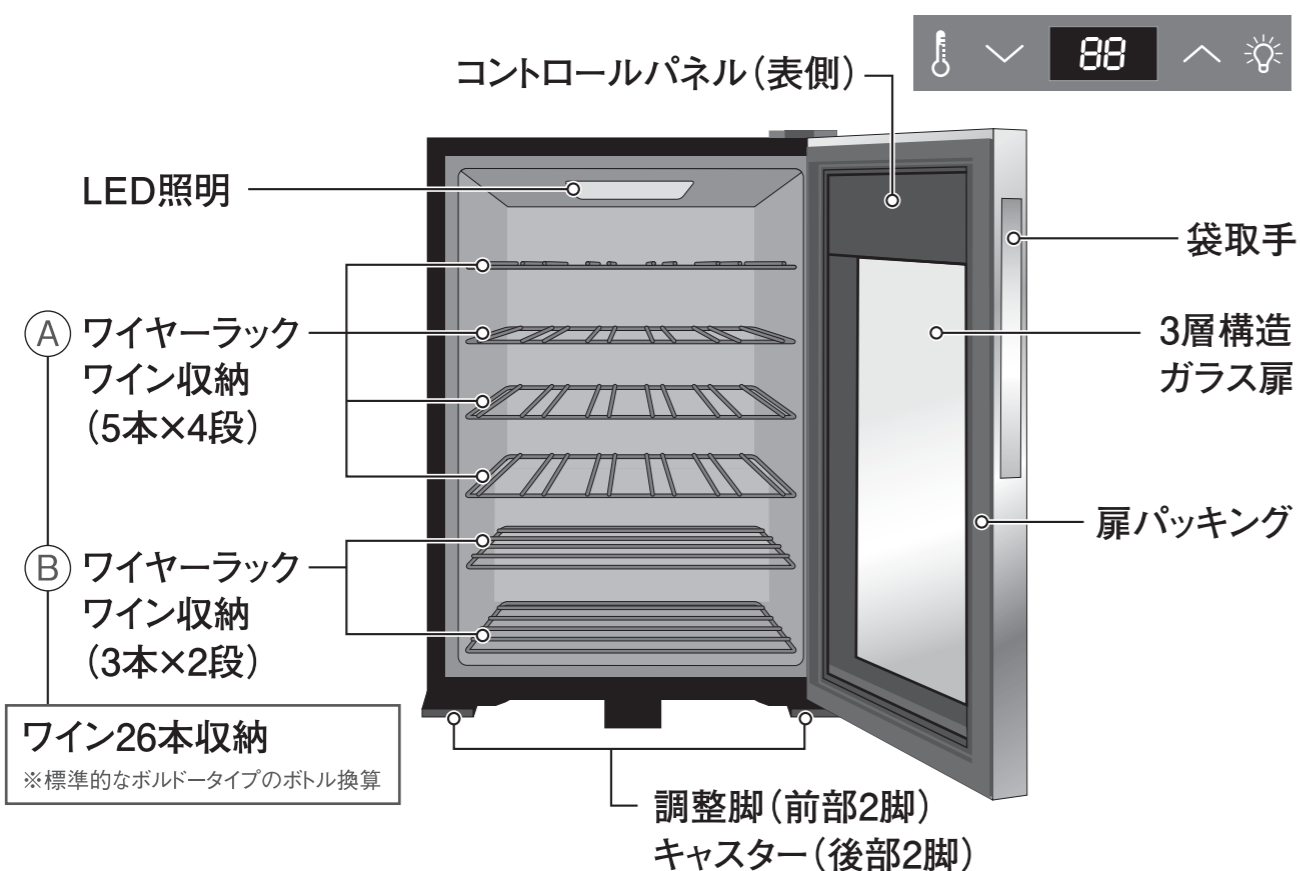
FJC-95G / forsterjapan CASUAL+



各部の名称

<付属品>

- (A) ワイヤーラック(上).....4 (B) ワイヤーラック(下).....2

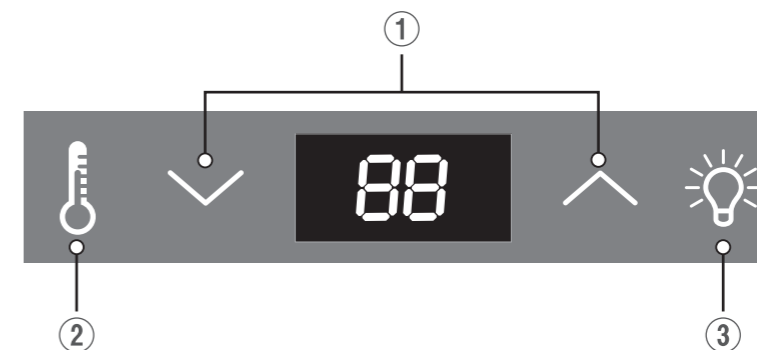


30本
収納例

下の棚を2枚はずしてボトルを立てて入れると
最大**30本**収納できます。



コントロールパネル



- ① 温度調節ボタン 設定温度を上昇・下降します。
- ② 温度設定ボタン ボタンを3秒長押しして、温度設定を行います。
(温度設定のしかたは8ページ)
- ③ 庫内灯ボタン 庫内灯をON / OFFします。
(扉を開放時は自動でONします)

温度異常警報装置について

本製品はワインの品質を守るため、庫内温度が異常な状態になると、警報ブザーと温度表示部（低温時「F1」「L1」）でお知らせします。
その場合、コンセントから電源プラグを抜いて、お買い上げの販売店、またはフォルスタージャパンまでご連絡ください。

【低温異常時表示】



庫内の臭いについて

まれに樹脂や塗装由来の臭いが強い場合がありますが、時間とともに解消されます。

据え付け

- 場所について
- アースについて
- 使いはじめに

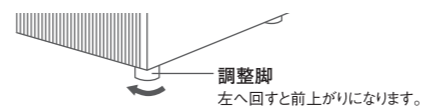
FJC-95G / forsterjapan CASUAL+



場所について

①床が丈夫で水平なところ

- ・不安定な据え付けは、振動や騒音の原因となります。足場がガタつくときは、調整脚で調整してください。
- ・絨毯や畳、塩化ビニール製の床材などの場合は、下に板などを敷いてください。ワインセラーの熱で変色する可能性があります。
- ・据え付け時にワインセラーを引きずらないでください。床面を傷つけることがあります。



②熱気・湿気の少ないところ

- ・直射日光があたる場所、発熱器具(コンロ・ストーブなど)の近くは冷却力が低下します。

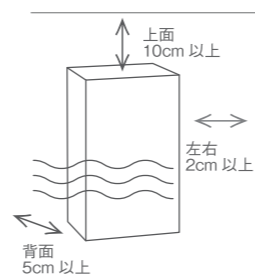


注意

湿気・水気のあるところは避けてください。絶縁が悪くなり、漏電の原因となります。

③風通しのよいところ

- ・ワインセラーの周囲に放熱のためのすき間をあけてください。放熱が悪いと冷却力が弱まり、電気代のムダにもつながります。
- ・背面は壁から5cm以上離して据え付けてください。壁材によっては変色したり振動が起きることがあります。また、部屋の扉を閉めた反動でワインセラーの扉が開くことがありますので、その場合は壁から少し離してください。



④据え付け時に冷媒回路(配管)を傷つけない。本体にネジなどを打たない。

- ・ノンフロン冷媒(ガス)は可燃性ですが、冷媒回路に密閉されており通常は漏れ出すことはありません。



警告

万一冷媒回路を傷つけてしまったら...
①火気や電気製品の使用をさける。②窓を開けて十分に換気を行う。 → その後、お買い上げの販売店へご連絡ください。

■地震に備えて...



警告

地震などによる転倒防止を行ってください。転倒したとき、ケガの原因となります。



警告

ワインセラーの通気口や周囲のすき間をふさがない。冷媒が漏れたときに滞留し、発火・爆発のおそれがあります。

アースについて

- 次のような場所に据え付ける場合、お買い上げの販売店に依頼し、必ずアース工事を行なってください。



注意

アースをしてください。故障や漏電時、感電するおそれがあります。

- ① 土間、コンクリートの床
- ② 洗い場など、水のかかりやすいところ
- ③ 地下室など、漏電や露のつくおそれのあるところ
※工事費用など詳しい情報は販売店にご相談ください。

◎アース線の接続

アース線は後ろ側下部にある「アース接続ねじ」に接続してください。

以下のところには接続しないでください。

水道管 配管にプラスチックが使われておりアースになりません。

ガス管 爆発や引火の危険があります。

電話線のアースや避雷針 落雷のとき危険です。

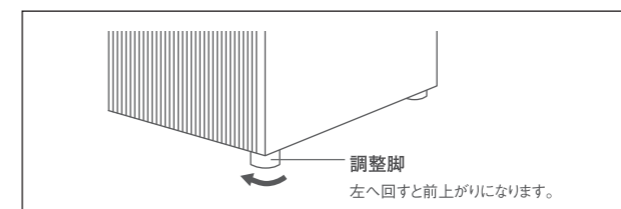
◎漏電しゃ断器について

水気の多いところに据え付ける場合、アースのほかに漏電しゃ断器の設置が義務づけられています。詳しくはお買い上げの販売店までご相談ください。

使いはじめに お使い前の準備

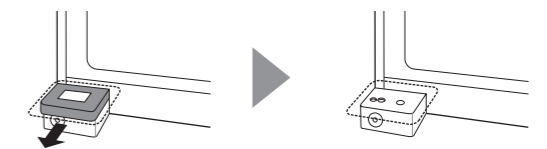
①水平に固定する

詳しくは前ページをご覧ください。



②扉下がり防止スペーサーを外す

搬送用の扉下がり防止スペーサーを外してください。スペーサーを装着したままですと、扉が完全に閉まらない上、外気が流入して大量の結露が発生し、水漏れのおそれがあります。



スペーサーを外してください。

スペーサーを外した状態でご使用ください。

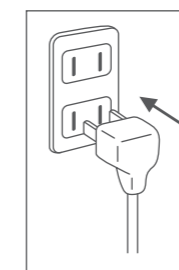
③電源を入れる

プラグを専用のコンセントに差し込んでから行ってください。



注意

輸送によりコンプレッサーの冷媒が安定していませんので、据え付け後30分は電源を入れないでください。



④冷えてからワインを入れる

電源を入れてから約2~3時間後が目安です。夏場は長くなることがあります。

◆最初はプラスチックの臭いを感じる時もありますが、冷えればおさまります。

<お願い>

- 電源プラグを抜いたときはすぐに差し込まず、7分以上待ってください。圧縮機が一時的に動かないことがあります。また、ご家庭の電源ヒューズやブレーカーが動作したときも同様です。
- 電源プラグを差し込んでもコントロールパネルの表示がつかない時は、電源ボタンを3秒長押ししてください。
- 上に熱器具を置いて使わないでください。

- 設定温度の調節
- 温度表示切替設定
- 庫内灯(LED照明)の設定
- 暗転設定
- 扉アラーム
- メモリー機能



設定温度の調節



電源を入れたとき、初期設定温度は 12°C に設定されています。

- ① ボタンを3秒長押しすると、温度表示部が点滅します。(温度表示は前回の設定値が点滅します)
- ② 温度表示部が点滅している間に と ボタンを押して、お好みの温度に調整します。温度設定範囲は5°C～20°Cです。
- ③ もう一度 ボタンを押すと、設定温度が確定します。(ボタンを押さなくてもおよそ10秒後に点滅が終わり、設定温度が確定します。)

- ◎ 設定温度は、周囲温度10°C～32°C、ワインを入れずに扉を閉じ、温度が安定した時の値です。
- ◎ 扉の開閉、ワインの入れ具合、季節の変化により温度差が生じることがあります。
- ◎ 庫内の上下で2～4°Cの温度差が生じます。
- ◎ 周囲温度が設定温度よりも低い場合、ヒーターを内蔵していませんので、周囲温度との差が大きくなると庫内温度が設定温度以下になることがあります。
- ◎ 周囲環境の変化(特に湿度過多の場合)により、庫内の湿度が急上昇し、大量の結露が生じた場合、水漏れの可能性がありますので、風通しの良い場所に設置してください。

温度表示切替設定

ボタンを3秒長押しすると、温度表示を摂氏(°C)と華氏(°F)に切り替えられます。

庫内灯(LED照明)の設定

- ① 自動設定：扉を開けると、庫内灯が点灯。扉を閉めると、3秒後に照明が消えます。
- ② 手動の場合： ボタンを押すと、庫内灯が点灯。ボタンをもう一回押すと、照明が消えます。
照明用LEDの不具合時は、ご使用者では交換できません。販売店に交換を依頼ください。

暗転設定

- ① + ボタンを両方同時に3秒長押しすると、ブザー音がし、温度表示部が5回点滅して温度表示が消え、暗転状態になります。
- ② 暗転状態では、コンプレッサーは運転していますが、温度表示とLED照明がすべてOFFになります。
- ③ + ボタンをもう一度、両方同時に3秒長押しすると、ブザー音がし、温度表示部が5回点滅後に暗転解除となり、通常運転となります。

扉アラーム

扉が60秒以上開いていると、アラームが鳴ります。

ボタンを押すとアラームは止まります。

メモリー機能

電源を切った場合でも、温度設定等、直前の情報を記憶しているので、再度電源を入れた場合にも電源OFF前の状態に復帰します。

お手入れ

- お手入れの仕方
- お手入れのポイント
- お手入れ後の安全点検

■ こんなときには…

FJC-95G / forsterjapan CASUAL+



お手入れの仕方

いつも清潔にお使いいただくために、定期的なお手入れを心がけましょう。

- ① やわらかい布で乾拭きします。
- ② 汚れがひどい場合は、ぬるま湯か食器洗い用洗剤を含ませた布で拭いてください。
- ③ 食器洗い用洗剤を使用したあとは水を含ませた布で拭きとり、さらに乾拭きします。

お願い 以下のものは使わないでください。塗装面やプラスチックを傷めます。
みがき粉 / 粉石けん / アルカリ性洗剤 / ベンジンシンナー / 石油 / 酸 / 熱湯 / たわし など

警告

お手入れをする前に必ず電源プラグを抜いてください。感電することがあります。

お手入れのポイント

注意

圧縮機に手をふれないでください。熱くなり、ヤケドのおそれがあります。

警告

外側や庫内に直接水をかけないでください。ショートや感電のおそれがあります。

コンセントやプラグにつくホコリなどの汚れをときどき拭きとってください。発火の原因となります。

庫内 食用油などが付着すると、プラスチックが割れることがあります。庫内やラックにカビが発生する場合がありますので、年2回程度乾拭きすることをおすすめします。

扉パッキング ワインや食品の汁などがついたままだと早いたみです。とくに下の方は汚れやすいので注意してください。庫内奥下部のフラップを手で押し込み、やわらかい布で拭いてください。

ガラス扉 梅雨時はガラスに特に露がつきやすくなります。やわらかい布で拭いてください。

コントロールパネル 水洗いは故障の原因となります。



分解・修理・改造は絶対に行わないでください。発火や異常動作によるケガの原因となります。



- 霜取りを素早く行なおうとして、電熱器などの機械的または人工的な装置をお使いになるのは絶対におやめください。
- 除霜スプレーはご使用にならないでください。身体に有害または、プラスチックを傷める物質が含まれている場合があります。

お手入れ後の安全点検

チェックポイント

- 電源コードに亀裂・すり傷がありませんか？
- プラグがコンセントにしっかり入っていますか？
- プラグに異常な発熱はありませんか？

※ご不明な点は、お買い上げの販売店またはフォルスタージャパンまでご相談ください。

こんなときには…

停電のとき

扉の開閉を最少限にしてください。

停電が予告されたとき

たくさんの氷が入った容器を庫内上部に入れておくと、ワインや食品の温度が上がりにくくなります。

長期間使わないとき



必ず電源プラグを抜いてください。絶縁劣化による感電・漏電・火災の原因となります。

庫内を清掃後は(カビ・臭いを防ぐため)2~3日扉を開けて乾燥させてください。

移動・運搬するとき



運ぶ際は、背面上部と下部前脚を持ち、二人で運んでください。手を滑らせるとケガをすることがあります。

庫内を清掃後は(カビ・臭いを防ぐため)2~3日扉を開けて乾燥させてください。



冷媒回路(配管)を傷つけない。可燃性冷媒を使用していますので、ガスがもれた場合、発火・爆発のおそれがあります。

- ① 電源プラグを抜き、庫内のワインや食品を取り出し、水受けと蒸発皿の水を捨ててください。
- ② 車で運搬するときは横積みにならないでください。故障の原因となります。
- ③ 移動・運搬後は、しばらく(30分以上)してから通電させてください。

転居するとき

この製品は50/60Hz(ヘルツ)共用です。周波数切替えの必要はありません。

リサイクルするとき



必ず扉パッキングをはずす。(幼児閉じ込みのおそれがあります)必ず販売店や市町村に引渡す。(放置し、冷媒がもれると火気による発火・爆発の原因になります)

安全上のご注意

ご使用前によく
●お読みになったあとは、

お読みになって正しくお使いください。
お使いになる方がいつでも見られるところに大切に保管してください。

FJC-95G / forsterjapan CASUAL+

お使いになる人や他の人への危害、財産への損害を未然に防止するため、必ずお守りいただくことを、次のように説明しています。

■表示内容を無視して誤った使い方をした時に生じる危害や損害の程度を、次の表示で区分し、説明しています。

警告 誤った取り扱いをしたときに人が死亡または重傷を負う可能性が想定される内容。

注意 誤った取り扱いをしたときに人が傷害を負う可能性および物的損害の発生が想定される内容。

本文中の
図記号の意味



「警告」や「注意」を
促す事項を表します。



「禁止」を表します。



「必ずしてほしい行為」を
表します。

警告

禁止 電源プラグを(本体などで)押し付けない
変形したり傷がつくと、発熱・発火の原因となります。

禁止 庫内では電気製品を使用しない
庫内に冷媒(可燃性ガス)が漏れていると電気製品の接点の火花で発火・爆発のおそれがあります。

禁止 電源コードは傷つけない
踏みつけたり、加工したりすると、電源コードが破損し、漏電・感電・発火の原因となります。

禁止 引火しやすいものを入れない
爆発する危険性があります。本体内に引火物を絶対に入れないでください。

禁止 医薬品・学術試料は保存しない
温度管理の厳しい医薬品などは保存できません。

禁止 可燃性スプレーは近くで使わない
本体への引火や、ヤケドの危険性があります。

禁止 可燃性ガス(都市ガス等)漏れ時は、本体をさわらない
ワインセラーの扉を開けたり、電源プラグを抜くと、引火爆発し、火災・ヤケドの原因となります。ガス漏れに気づいたら、すみやかに元栓をしめ、窓を開けて換気してください。

禁止 上に重いもの・水入りの容器を置かない
扉の開閉で落ちるとケガの危険性があります。また、こぼれた水で絶縁が悪くなり、漏電・火災の原因となります。

禁止 扉にぶらさがったり、乗ったりしない
本体が倒れたり、手をはさんだりしてケガをするおそれがあります。

禁止 水を(本体に)かけない
電気部分に水がかかると、ショート・感電のおそれがあります。

禁止 傷んだ電源コード・プラグは使用しない
感電・ショート・発火の原因となります。また、コンセントの差し込みがゆるいときも使用をおやめください。電源コードおよび差し込みプラグの破損時には専用補修部品と交換のこと。

禁止 分解・修理・改造は絶対にしない。
また冷媒回路(配管)を傷つけない、
ネジ等打たない
可燃性冷媒を使用していますので、発火・爆発のおそれがあります。

! 電源プラグは、刃の根元まで確実に差し込む
不十分な差し込み、ホコリの付着は、発熱・発火の原因となります。

! ご使用は15A以上の専用コンセントで
他の器具と併用したタコ足配線は、発熱・発火の原因となります。電源は100ボルトです。

! 交流100V専用コンセントを使用する
それ以外を使用した場合、火災・感電の原因となります。

! お手入れ時には、電源プラグを必ず抜く
また、ぬれた手で抜き差しは感電の原因となりますのでご注意ください。

! アースを取付ける
故障や漏電した場合、感電するおそれがあります。取付けはお買上げの販売店にご相談ください。

! リサイクル時には扉パッキングをはずす
また幼児が遊ぶ場所に保管しないでください。幼児が閉じ込められ事故の原因となります。

! 本体の転倒防止処理を行なう
地震の際などに本体が転倒し、ケガの原因となります。必ず転倒防止処理を行なってください。

! 電源プラグのホコリは定期的に取り
電源プラグにホコリなどがたまり、湿気などで絶縁不良となり、火災の原因となります。電源プラグを抜き、乾いた布でふいてください。

! 電源プラグコードが下向きになるように差し込む
逆に差し込むとコードに無理がかかり、ショート・過熱し、感電・発火の原因となります。

! ワインセラーの周囲は隙間をあけて据え付ける
冷媒が漏れたときに滞留し、発火・爆発のおそれがあります。すき間をあけて

! 冷媒回路を(本体背面の配管等)傷つけたときは、
本体に触れず火気の使用を避け窓を開けて換気する
可燃性の冷媒ガスが漏れ出し発火・爆発の原因となります
冷媒回路を傷つけたときは、電気製品(換気扇も含む)の使用を避け、販売店にご相談ください。

! リサイクルするときは、販売店や市町村に引き渡す
放置し、冷媒もれが発生すると、火気による発火・爆発の原因となります。引き渡す

! 電源プラグを引っ張って抜かない
感電・ショート・発火の原因となります。必ず電源プラグをもって抜き差ししてください。

! 注意
湿気・水気の多い場所に設置しない
絶縁が悪くなり、漏電の原因となります。禁止

! ガラス扉に衝撃を与えない
割れる危険があります。とくに瓶の出し入れには注意してください。禁止

! 本体・後方下部の機械部分に触らない
機械部分(圧縮機など)は運転中、熱くなるためヤケドをするおそれがあります。禁止

! 長期間使用しないときは電源プラグを抜く
絶縁劣化などにより感電・漏電・火災の原因となることがあります。

! 運搬時は下部前脚と背面上部を持って
扉を持ったり、手をすべらせると、ケガをするおそれがあります。

保証・アフターサービス

- 保証について
- 製品特性と設置環境について
- 「故障かな?」と思ったら…

FJC-95G / forsterjapan CASUAL+



保証について

保証書(後日発行いたします)

保証書は弊社へのユーザー登録に基づいて発行されます。必要事項をご記入の上、必ずご登録ください。保証書受領後は内容をご確認の上、大切に保管してください。

補修用性能部品※の保有期間

ワインセラーの補修用性能部品の保有期間は、製造打ち切り後9年です。

※性能部品とは、その製品の機能を維持するために必要な部品のことです。

保証期間中の修理

保証書をお手元にご用意いただき、お買い上げ年月日、品番などをご確認ください。保証書の記載内容により出張修理させていただきます。

製品特性と設置環境について

● 本製品は、庫内温度維持のために、この冷却源をコントロールして、ワインの保存に最適な温度・湿度を維持しています。長期間にわたり使用していると、使用部品の経年劣化によるコントロールの不具合で、ワインの保存に不適切な高・低温状態が発生し、庫内のワインの品質に影響をおよぼす場合があります。

● なお、使用部品の経年劣化や不具合は、次のような環境でのご使用の場合、通常より短期間で発生する場合があります。

- ・ 換気が悪く、周囲温度が高くなりやすい室内での使用
- ・ 直射日光があたる場所での使用
- ・ 生活環境温度外での使用(32℃以上での環境での使用)
- ・ 塩害を受けやすい場所での使用
- ・ 硫黄酸化物の影響を受けやすい場所での使用
- ・ 電源電圧変動の大きい場所や環境での使用
(他家電用品とのタコ足配線の場合にも電圧変動が大きくなる可能性があります)

製品の構造上、空調のない部屋や、梅雨時・夏場等の場合、高湿度環境の影響を受け、まれに水漏れをおこすことがあります。庫内の水受けの水が過剰になっているときは定期的にタオルなどで拭き取ってください。

いずれもワインセラーに限らず、冷却機器にとっては不適切な環境要因ですので、保証期間内であっても対象にならない場合があります。なお、当説明書12～13ページの「安全上のご注意」と併せて十分にご注意ください。

修理・製品に関するお問い合わせ

フォルスタージャパン カスタマーサポート係 TEL: 03-6259-5880(平日 9:30～17:30 土日祝日休)

所在地、電話番号が変更になることがありますので、あらかじめご了承ください。

「故障かな?」と思ったら…

① 修理を依頼される前に、次のことをお確かめください。
また、いつ・どのような状況において不具合が発生する／したかをご確認ください。

まったく冷えない

- 電源プラグがコンセントから抜けていませんか?
- ご家庭用の電源ヒューズやブレーカーが切れていませんか?
- 停電ではありませんか?

よく冷えない

- 温度調節が間違っていますか?
- 熱いものを入れたり、扉の開閉が多すぎませんか?
- ワインをつめすぎていませんか?
- 直射日光が当たったり、コンロ・ストーブのそばではありませんか?

音がうるさい

- 床が平らで安定していますか?
- 据え付けが悪く、本体がガタついていませんか?
- 本体が壁などに触れていませんか?
- 製品の周囲に容器などが落ちていませんか?

② これは故障ではありません。

チヨロチヨロやボコボコ、シューシューという音がする

- 庫内を冷やすための液が本体内部を流れる音です。特にお使い初めのときは、この音が大きい場合があります。

本体の外側に露がつく

- 梅雨どきなど湿度が高いときには露がつくことがあります。露は乾いた布で拭きとってください。

本体の側面が熱くなる

- 据え付け時や夏場はとくに熱く感じるがありますが、庫内のワインには影響ありません。

以上をお調べになり、それでも具合が悪いときはただちに使用を中止し、お買い上げの販売店にご連絡ください。



分解・修理・改造は絶対に行わないでください。発火や異常動作によるケガの原因となります。



- 霜取りを素早く行なおうとして、電熱器などの機械的または人工的な装置をお使いになるのは絶対におやめください。
- 除霜スプレーはご使用にならないでください。身体に有害または、プラスチックを傷める物質が含まれている場合があります。

注意事項

※本製品はオープン価格です。価格については販売店にお問い合わせください。 ※本製品は、改良などの理由により仕様・デザインなどを予告なく変更する場合があります。あらかじめご了承ください。 ※販売価格には、配送費、設備調整費、工事費、使用済み製品の引き取り費用およびワインなどは含まれていません。 ※掲載製品の色については、印刷物のため多少実際の色と異なる場合があります。 ※機能面を損なう恐れがあります。無理な収納はおやめください。 ※ワインセラーの補修用性能部品(冷媒を含む)の保有期間は製造打ち切り後9年です。 ※表示されている収納本数は、標準的なボルドータイプでのボトル換算です。 ※電源は、単相100V 50/60Hzです。 ※換気の悪い場所、畳・じゅうたんなどの床面が不安定な場所、直射日光の当たる場所への設置は避けてください。 ※設置の際には、本体が必ず水平になるように設置してください。 ※ワインセラーを廃棄する場合は、家電リサイクル法に基づく収集・運搬料金、再商品化料金(リサイクル料金)が必要となります。 ※年に1回程度、棚など庫内を清掃してください。 ※正しく安全にお使いいただくために、ご使用前に必ず取扱説明書をよくお読みください。 ※製品の保証につきましては、取扱説明書および保証書をご覧ください。 ※ワインなど収容物の補償はいたしません。ご了承ください。